

# 物流管理专业教学计划

## 一、培养目标和毕业要求

### 1. 培养目标

本专业服务于国家建设全球供应链创新与应用中心的战略发展需要，着力培养能适应全球经济一体化、具有学科专业素养和国际视野的复合型供应链管理人才和物流管理人才。本专业学生应系统掌握管理学、经济学的基本理论，具备扎实的物流管理专业知识和业务技能，熟悉供应链金融物流的相关业务，具备一定的创新精神和实践能力，外语与计算机能力优良，毕业后能够从事供应链战略规划、物流运营管理、供应链金融为核心的多层面工作。具体目标包括：

目标 1：热爱祖国、具备健全人格和良好科学文化素养，具有正确的职业道德、职业操守、敬业精神和社会责任感。

目标 2：具备扎实的供应链物流管理理论知识，具备供应链物流数据研究方法和计量分析能力，具备供应链金融物流的专业技能，能够在制造企业、零售企业、电商平台企业、咨询公司、金融机构、第三方物流企业从事企业供应链管理、物流战略规划与供应链金融产品研发等相关工作。

目标 3：熟悉全球供应链的发展动态，具备参与制定企业供应链物流战略发展规划的能力，具备企业商业模式研究的能力，注重企业发展和可持续发展的可持续性。

目标 4：具备较强的团队协作精神和良好的沟通能力，能够在多学科团队或跨文化环境中工作，能够在供应链管理或物流管理团队中作为成员、技术骨干或主要负责人发挥积极作用。

目标 5：具备终身学习能力，能够通过企业历练、继续教育、高校或研究机构攻读硕博学位等方式提升自身专业素质，不断适应社会经济和技术发展的需要。

### 2. 毕业要求

在规定的学习年限修完培养计划规定的必修课、选修课及各种实践教学环节，并获得相应总学分。同时毕业时应具有专业基本技能和应用能力，能够综合运用所学知识分析和解决企业实际问题；掌握专业发展方向及动态，具备创新意识和自主学习的能力。具体毕业要求如下：

要求 1：掌握本学科的基本理论知识。基础知识课程包括：管理学、统计学、运筹学、物流管理学、供应链管理基础、国际金融、财务管理等；专业特色课程包括：供应链金融、金融物流监管、采购管理、物流配送中心管理、国际物流、物流管理决策艺术等；实际应用能力的培养课程包括：供应链物流系统模拟、物流系统规划、物流案例分析等。

要求 2：正确使用软件工具的能力。了解供应链物流管理领域的常用技术与工具、模拟软件的使用方法和原理，能够选择与使用恰当工具和专业软件，对供应链物流领域的复杂问题进行决策分析、方案设计和评估。

要求 3：具备分析问题和解决问题的能力。通过实践应用能力培养课程、案例大赛、企业实践、研讨与讲座等形式培养学生的实际应用能力，使学生能够具备数据采集，数据资源分析与解释的能力，能够进行方案设计、调研报告撰写和研究型论文撰写，具备解决物流领域相关问题的理论与实践能力。

要求 4：具有较强的语言与文字表达、人际沟通能力，具备创新意识和自我学习能力。普通话水平达到二级乙等以上。

## 二、主干学科和主干课程

### 1. 主干学科

管理学、经济学

### 2. 主干课程

本专业课程体系包含五个模块，即通识课与新生研讨课、公共基础课、学科基础课、专业选修课和任意选修课。主要专业课程包括物流管理学、供应链管理基础、供应链金融、金融物流监管、物流配送中心管理、物流案例分析、供应链物流系统模拟、采购管理、运营管理、国际物流等。

### 3. 主要实践性教学环节

本专业实践环节主要包括三个方面：（1）实践性课程：通过供应链系统模拟、物流系统规划、物流案例分析等课程培养学生将理论应用于实际的能力；（2）调查与实习：开展社会调查、认知实习、专业实习使学生了解社会现状和本专业的发展前景；（3）毕业设计或论文：通过毕业设计环节使学生能够综合运用所学知识对供应链物流领域的问题进行完整分析，并提出解决方案，强化学生的专业知识和应用能力。

## 三、修业年限、学分和学位

### 1. 修业年限

四年

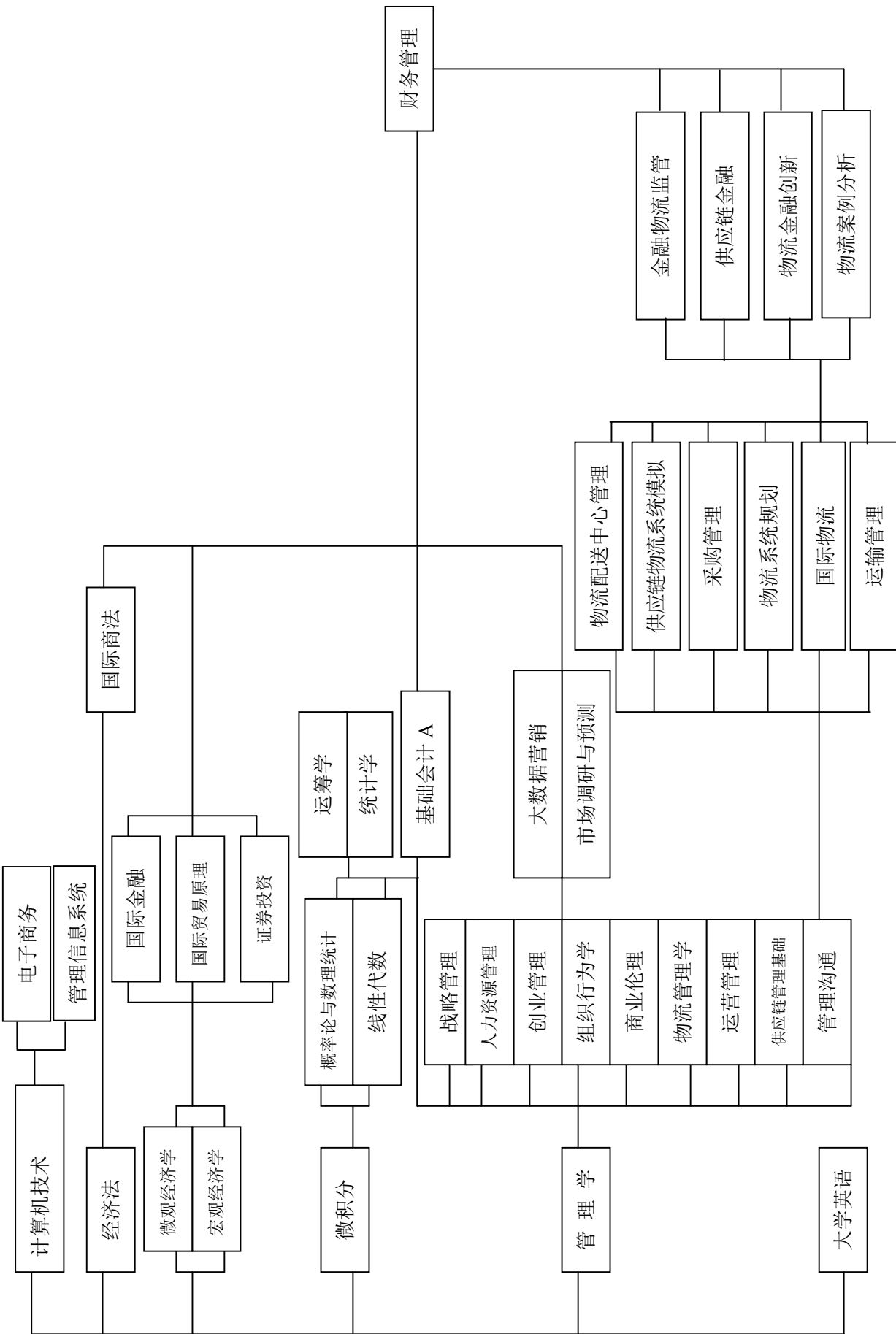
### 2. 总学分

250

### 3. 授予学位

管理学学士

物流管理专业基础课程和专业课程相互关系结构图



# 上海大学2020级教学计划表

管理学院

物流管理专业

课程分类	课程编号	课程名称	课程学分								各学年、学期计划学分安排												备注					
			共计	课内				课外				第一学年				第二学年			第三学年			第四学年						
				讲授	实验	上机	其他	自学	项目	读书	其他	1	2	3	夏季	4	5	6	夏季	7	8	9		夏季	10	11	12	
通识课 22	人文经典与文化遗产		12+10																							详见附表		
	政治文明与社会建设																											
	艺术修养与审美体验																											
	经济发展与全球视野																											
	科技进步与生态文明																											
	创新思维与创业教育																											
新生研讨课2			2									2																
公共基础课 80	16583109	形势与政策	1	1																					*			
	16584153	思想道德修养与法律基础A	3	3								3																
	16584136	中国近现代史纲要B	3	3								3																
	16584168	马克思主义基本原理概论	3	3													3											
	16584169	毛泽东思想和中国特色社会主义理论体系概论(1)	3	3													3											
	16584170	毛泽东思想和中国特色社会主义理论体系概论(2)	2	2													2											
	16583004	当代世界经济与政治	3	3													3											
	详见附表	体育	6										1	1	1		1	1	1									
	00914006	军事理论A	2	2									2															
	详见附表	大学英语	16										4	4	2		2	2	2									
	详见附表	经管类计算机语言选修模块	4												4													
	01014144~146	微积分(1-3)(经管类)	16	16									6	6	4													
	12484110	生命科学导论	2	2									2															
	02074351~352	大学语文(1-2)	4	4											2		2											
04134050	微观经济学	4	4											4														
04134051	宏观经济学	4	4											4														
04195003	管理学	4	4											4														
学科基础课(见续表)			66													10	15	15		14	7	5						
高年级研讨课			4														2			2					☆			
选修课	专业选修课(见续表)		26																	4	8	8		3	3	▲		
	任意选修课		4																							★		
实践教学环节			46											1	10			1	6				8		20			
总计			250																						●			

\*1-10学期均需选修 △第2学期选修《程序设计(C语言)》或第3学期选修《程序设计(Python语言)》 ☆详见II-1-47页 ▲学分分布供参考 ★任意选修任何课程。附表见II-1-48页,建议学生跨类选修通识课,所修通识课必须包含:1.“核心通识课”至少6学分,一年级至少修读一门;2.“艺术修养与审美体验”模块内课程至少2学分;3.“创新思维与创业教育”模块内课程至少2学分。(某门课程同时满足多个条件时,可重复认定,但所获得学分不累计。)

●毕业前至少修读一门全英语授课课程且成绩合格。(全英语授课课程指:1.选课系统中标注的全英语课程。2.国际化小学期开设的课程。3.海外交流学分认定的课程。)

## 上海大学2020级教学计划表

### 学科基础课

课程编号	课程名称	课程学分								学期	备注	课程编号	课程名称	课程学分								学期	备注		
		共计	课内				课外							共计	课内				课外						
			讲授	实验	上机	其他	自学	项目	读书						其他	讲授	实验	上机	其他	自学	项目			读书	其他
01013010	线性代数B	3	3							4		04145002	国际金融	4	4									6	
04205001	基础会计A(1)	3	3							4		04196026	国际物流	3	3									6	
04196021	物流管理学	4	4							4		04646002	采购管理	3	3									7	
04205002	基础会计A(2)	3	3							5		04645031	物流配送中心管理A	3	3									7	
01014017	概率论与数理统计B	5	5							5		04185065	运营管理B	4	4									7	
04185066	运筹学B	4	4							5		04205029	财务管理	4	4									7	
04645030	供应链管理基础A	3	3							5		04195061	战略管理	4	4									8	
04145003	统计学	5	4.5	0.5						6		04645034	供应链物流系统模拟A	3	1	2								8	
04645029	供应链金融A	3	3							6		04645036	物流案例分析	5								5		9	

专业选修课（第9学期（含）之后的课程可能会进行一次动态调整。）

课程编号	课程名称	课程学分								学期	备注	课程编号	课程名称	课程学分								学期	备注		
		共计	课内				课外							共计	课内				课外						
			讲授	实验	上机	其他	自学	项目	读书						其他	讲授	实验	上机	其他	自学	项目			读书	其他
04645032	物流系统规划A	3	1	2						7		04195032	创业管理	3	2.5			0.5						9	
04155001	国际贸易原理	4	4							7		04195062	组织行为学A	3	2.5			0.5						9	
04196067	市场调研与预测A	4	2	2						7		04156004	国际商法	4	4									9	
04665018	管理沟通 A(Management Communication A)	3	2.5			0.5				7	★	04175002	管理信息系统	4	3	1								9	
04176083	大数据营销	4	3	1						8		04645033	物流管理研究方法	4	2				2					10	
04176009	电子商务	5	3	2						8		04196035	品牌管理	3	3									10	
04175073	金融信息系统	4	3	1						8		04135004	经济法	4	3			1						10	
04196013	运输管理	3	3							8		04145006	证券投资	3	3									10	
04195020	人力资源管理	3	2.5			0.5				8		04646037	物流管理中的模型及其应用 (Modeling and Its Application in Logistics)	4	4									11	★
04176085	跨境电商	4	3	1						9		04195063	商业伦理	3	2.5			0.5						11	

★全英语课程

## 上海大学2020级实践性教学环节学分安排表

物流管理专业

实践分类	编号	实践环节名称	实践周数	实践学分	实践形式		各学年学分安排				备注
					集中	分散	一	二	三	四	
实 习	00914003	军事技能	2	2	√		2				
	00874008	形势与政策(实践)		1	√		1				
	1658A001~002	思想政治理论课(实践)(1-2)		2			1	1			第3,6学期
	00874007	思想道德修养与法律基础(实践)	1	1	√		1				
	0000A001	创新创业实践		1		√	1				二选一 (详见注)
	00874028	大学生社会实践		1		√	1				
	0464A009	社会调查	2	5	√		5				
	0464A010	认识实习	3	6	√			6			
	0464A011	专业实习	4	8		√			8		
课 程 设 计											
毕 业 设 计 (论 文)	0464A008	毕业设计(论文)		20						20	第12学期
共计				46			11	7	8	20	

注:

1. 《创新创业实践》和《大学生社会实践》两门课程二选一;
2. 在校期间,学生参与下述活动之一,可认定《创新创业实践》课程学分。分别是(1)联合大作业;(2)大学生创新项目;(3)学科竞赛获校级(含)以上奖项,并未冲抵过学分;(4)院系认定的创新创业各类活动(累计至少半周时间);
3. 《大学生社会实践》在第2-11学期(除夏季学期)均开设,具体要求详见课程简介。

## 上海大学2020级高年级研讨课安排表

### 高年级研讨课

课程编号	课程名称	课程学分								学期	备注	课程编号	课程名称	课程学分								学期	备注		
		共计	课内				课外							共计	课内				课外						
			讲授	实验	上机	其他	自学	项目	读书						其他	讲授	实验	上机	其他	自学	项目			读书	其他
二年级适用																									
0417EY01	信息系统项目管理	2	2							6		0418EY07	可持续城市发展：城市更新与绿色建筑	2	1.5					0.5				6	
0418EY01	创新上海	2	1.5					0.5		6		0418EY08	设计思维与创新	2	1.5								0.5	6	
0418EY02	自主学习方法与应用	2	1.5						0.5	6		0420EY01	决策与会计	2	2									6	
0418EY03	房地产价格泡沫与房地产市场	2	1.5						0.5	6		0463EY01	共享经济与创新管理	2	2									6	
0418EY04	探秘“城市星球”：城市化解析	2	1.5						0.5	6		0464EY01	金融物流监管	2	2									6	
0418EY05	互联网+智慧管理	2	1.5						0.5	6		0466EY01	问题管理与个人发展	2	2									6	
0418EY06	管理类经典导读与研讨	2	2							6															
三年级适用																									
0417SY01	大数据挖掘与应用	2	2							7		0418SY12	智能社会的隐形算法	2	2										8
0417SY02	电子商务时代的供应链管理	2	2							7		0418SY15	供应链金融服务与创新	2	1.5								0.5	7,8	
0417SY03	大数据时代的商业数据分析方法	2	2							8		0419SY01	数字营销创新	2	1.5					0.5					7
0418SY08	数字化变革与商业优化	2	1.5						0.5	7		0463SY02	数据、模型与决策	2	2										7
0418SY10	应用中的知识管理	2	1.5						0.5	7,8		0463SY03	优化的艺术	2	2										7,9
0418SY04	数据分析与管理决策	2	2							7,9		0464SY01	物流管理决策艺术	2	2										7
0418SY05	互联网生态下的商业逻辑与重构	2	1.5						0.5	7,9		0471SY01	投资理论与实践	2	2										9
0418SY06	城市建设的发展和未来	2	1.5						0.5	7		0466SY02	大学生自我管理密码	2	2										7
0418SY01	项目管理案例与实务	2	1.5						0.5	8,9		0463SY04	大数据时代的决策智慧	2	2										8,9
0418SY11	商业品牌的营销智慧与创意思维	2	1.5						0.5	7,9		0463SY05	仿真应用中的优化方法	2	1.5		0.5								9