

人力资源管理专业教学计划

一、培养目标和毕业要求

1. 培养目标

本专业培养德智体美劳全面发展的社会主义建设者和接班人，落实立德树人根本任务，培养全面发展的卓越创新的商科人才。本专业毕业生掌握人力资源管理的基本理论和方法；具有创造性思维和完整的专业知识结构；能够从事人力资源管理工作。

2. 毕业要求

本专业学习管理学、经济学及人力资源管理方面的基本理论和知识；掌握人力资源管理方法与技能；具备运用计算机技术和外语工具解决人力资源管理问题的能力。

(1) 掌握人力资源管理及相关学科基本理论和基本原理，了解本学科的理论前沿和发展动态；

(2) 掌握人力资源管理以及相关学科的定性和定量分析方法；

(3) 了解与人力资源管理领域相关的政策、法规、制度、准则和国际惯例；

(4) 能够较好的把人力资源管理理论知识与管理活动联系起来，做到理论与实践相结合；

(5) 掌握计算机及网络基本知识，具有良好的操作技能；熟练运用 OA 系统、excel 表格以及相应统计工具；

(6) 能够熟练的掌握一门外语，具有听、说、读、写、译的基本能力；

(7) 具有较强的语言与文字表达、人际沟通、组织协调、信息获取能力；

(8) 掌握文献检索、资料查询的基本方法，具备基本的科研能力；

(9) 普通话水平达到二级乙等以上。

二、主干学科和主干课程

1. 主干学科

管理学、经济学

2. 主干课程

本专业课程体系包含五个模块，即通识课与新生研讨课、公共基础课、学科基础课、专业基础课和任意选修课。主要专业课程包括人力资源管理、管理沟通、心理学基础、组织行为学、组织理论与组织设计、劳动经济学、绩效评价与激励、薪酬管理、人才招聘与测评、职业生涯规划与发展和劳动法原理等。

3. 主要实践性教学环节

本专业实践性教学主要采取案例教学、实验教学与情境模拟教学等，强调战略思维能力的培养和操作技能的训练；并通过社会调查、认识实习、专业实习及毕业设计等实践环节予以体现。

三、修业年限、学分和学位

1. 修业年限

四年

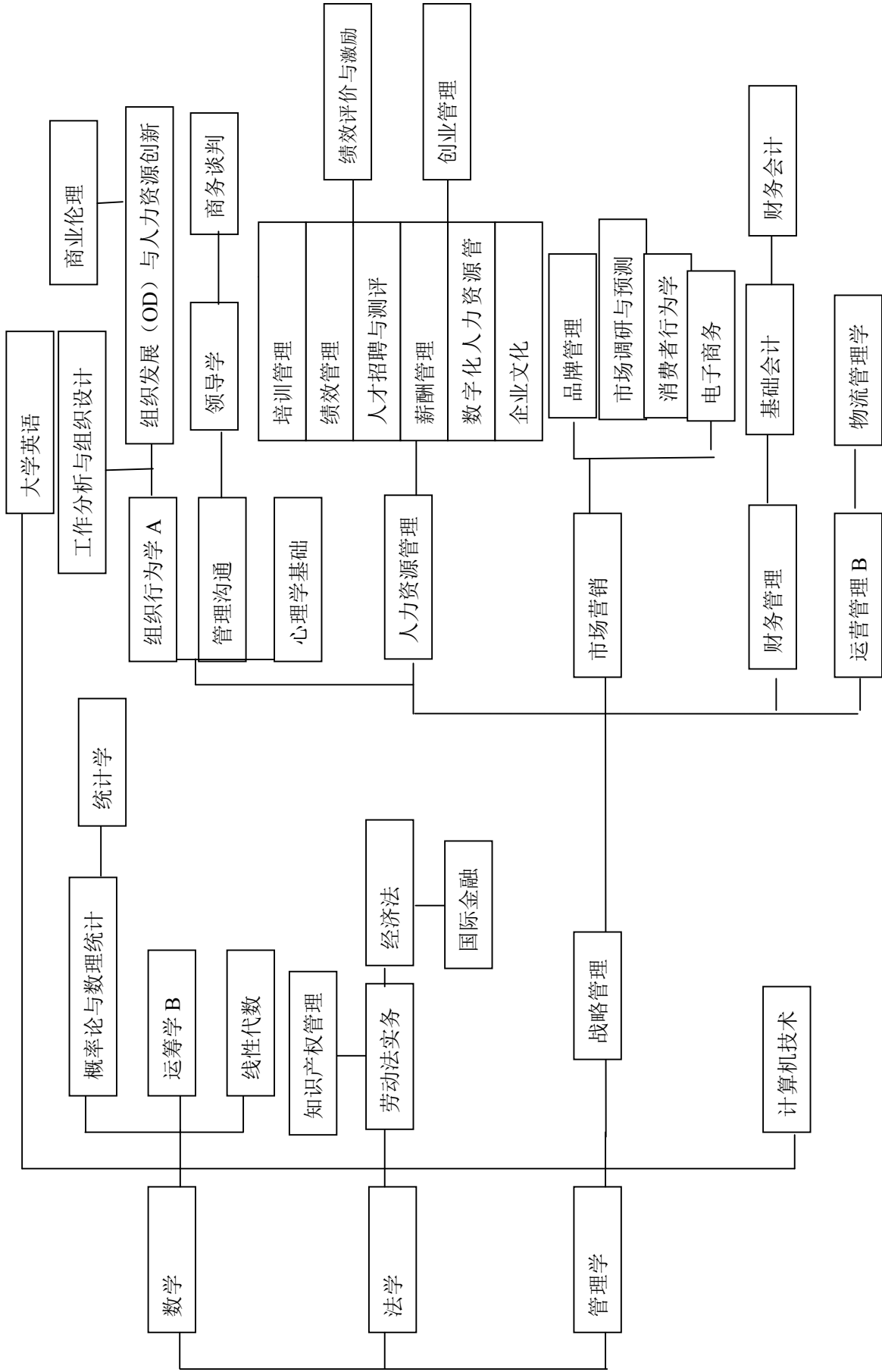
2. 总学分

250

3. 授予学位

管理学学士

人力资源管理专业基础和专业课程关系结构图



上海大学2022级教学计划表

管理学院

人力资源管理专业

课程分类	课程编号	课程名称	课程学分								各学年、学期计划学分安排												备注						
			共计	课内				课外				第一学年			第二学年			第三学年			第四学年								
				讲授	实验	上机	其他	自学	项目	读书	其他	1	2	3	夏季	4	5	6	夏季	7	8	9		夏季	10	11	12		
通识课 18	人文经典与文化遗产		12+6																								详见附件		
	政治文明与社会建设																												
	艺术修养与审美体验																												
	经济发展与全球视野											4	4	4															
	科技进步与生态文明																												
	创新思维与创业教育																												
新生研讨课1			1									1																	
公共基础课 87	思想政治理论课	16583109 形势与政策	1	1																						*			
		16584153 思想道德与法治	3	3									3																
		16584136 中国近现代史纲要B	3	3									3																
		16584168 马克思主义基本原理	3	3													3												
		16584169 毛泽东思想和中国特色社会主义理论体系概论(1)	3	3													3												
		16584170 毛泽东思想和中国特色社会主义理论体系概论(2)	2	2														2											
		16584171 习近平新时代中国特色社会主义思想概论	3	2			1													3									
		思想政治选择性必修课（详见附件）		3										3														◆	
	16583004	当代世界经济与政治	3	3																									
	16584172	劳动教育理论课	1	1									1																
详见附表	体育	6										1	1	1				1	1	1									
00914006	军事理论A	2	2									2																	
详见附表	大学英语	16										4	4	2				2	2	2									
详见附表	经管类计算机语言选修模块	4										4														△			
01014144~146	微积分(1-3)(经管类)	16	16									6	6	4															
12484110	生命科学导论	2	2									2																	
02074351~352	大学语文(1-2)	4	4										2				2												
04134050	微观经济学	4	4									4																	
04134051	宏观经济学	4	4										4																
04195003	管理学	4	4										4																
学科基础课(见续表)			72																										
高年级研讨课			4																							☆			
选修课	专业选修课(见续表)		20																							▲			
	任意选修课		2																							★			
实践教学环节			46										1	10				1	6						8		20		
总计			250																							●			

*1-10学期均需选修 ◆多修课程可认定为通识课（所属分类见附表中备注） △第2学期选修《程序设计(C语言)》或第3学期选修《程序设计(Python语言)》 ☆详见II-1-49页 ▲学分布供参考 ★任意选修任何课程。 附表见II-1-50页，建议学生跨类选修通识课，所修通识课必须包含：1.“核心通识课”至少6学分；2.“艺术修养与审美体念”模块内课程至少2学分；3.“创新思维与创业教育”模块内课程至少2学分。（某门课程同时满足多个条件时，可重复认定，但所获得学分不累计。）

●毕业前至少修读一门全英语授课课程且成绩合格。（全英语授课课程指：1.选课系统中标注的全英语课程。2.国际化小学期开设的课程。3.海外交流学分认定的课程。）

上海大学2022级教学计划表

学科基础课

课程编号	课程名称	课程学分								学期	备注	课程编号	课程名称	课程学分								学期	备注		
		共计	课内				课外							共计	课内				课外						
			讲授	实验	上机	其他	自学	项目	读书						其他	讲授	实验	上机	其他	自学	项目			读书	其他
01013010	线性代数B	3	3							4		04205029	财务管理	4	4									6	
04195020	人力资源管理	3	2.5					0.5		4		04665011	培训管理	3	3									7	
04665018	管理沟通A	3	2.5					0.5		4		04665002	心理学基础	4	4									7	
04205018	基础会计B	4	4							4		04195061	战略管理	4	4									7	
01014017	概率论与数理统计B	5	5							5		04665007	薪酬管理	4	4									8	
04185066	运筹学B	4	4							5		04185065	运营管理B	4	4									8	
04195062	组织行为学A	3	2.5					0.5		5		04666022	人才招聘与测评	3	2		1							8	
04145003	统计学	5	4.5		0.5					6		04666027	绩效管理	3	3									9	
04666021	工作分析与组织设计	3	3							6		04665028	组织发展(OD)与人力资源创新	3	3									9	
04195002	市场营销	4	4							6		04666025	劳动法实务	3	2.5				0.5					10	

专业选修课（第9学期（含）之后的课程可能会进行一次动态调整。）

课程编号	课程名称	课程学分								学期	备注	课程编号	课程名称	课程学分								学期	备注		
		共计	课内				课外							共计	课内				课外						
			讲授	实验	上机	其他	自学	项目	读书						其他	讲授	实验	上机	其他	自学	项目			读书	其他
04196067	市场调研与预测A	4	2		2					7		04195032	创业管理	3	2.5				0.5					9	
04196086	知识产权管理 (Intellectual Property Management)	3	3							7	★	04205003	财务会计	4	4									9	
04176009	电子商务	5	3		2					7		04135004	经济法	4	3				1					9	
04196081	领导学(Leadership)	3	2.5					0.5		8	★	04196035	品牌管理	3	3									10	
04666026	企业文化	3	3							8		04196018	商务谈判	3	3									10	
04145002	国际金融	4	4							8		04196021	物流管理学	4	4									10	
04666029	数字化人力资源管理	3	3							8		04195063	商业伦理	3	2.5				0.5					10	
04196065	消费者行为学 (Consumer Behavior)	3	3							9	★														

★全英语课程

上海大学2022级实践性教学环节学分安排表

人力资源管理专业

实践分类	编号	实践环节名称	实践周数	实践学分	实践形式		各学年学分安排				备注
					集中	分散	一	二	三	四	
实 习	00914003	军事技能	2	2	√		2				
	00874008	形势与政策(实践)		1	√		1				
	1658A001~002	思想政治理论课(实践)(1-2)		2			1	1			第3,6学期
	00874007	思想道德与法治(实践)	1	1	√		1				
	0000A001	创新创业实践		1		√	1				二选一 (详见注)
	00874028	大学生社会实践		1		√	1				
	0466A009	社会调查	2	5	√		5				
	0466A010	认识实习	3	6	√			6			
	0466A011	专业实习	4	8		√			8		
课 程 设 计											
毕 业 设 计 (论 文)	0466A008	毕业设计(论文)		20						20	第12学期
共计				46			11	7	8	20	

注:

1. 《创新创业实践》和《大学生社会实践》两门课程二选一;
2. 在校期间,学生参与下述活动之一,可认定《创新创业实践》课程学分。分别是(1)联合大作业;(2)大学生创新项目;(3)学科竞赛获校级(含)以上奖项,并未冲抵过学分;(4)院系认定的创新创业各类活动(累计至少半周时间);
3. 《大学生社会实践》在第2-11学期(除夏季学期)均开设,具体要求详见课程简介。

上海大学2022级高年级研讨课安排表

高年级研讨课

课程编号	课程名称	课程学分								学期	备注	课程编号	课程名称	课程学分								学期	备注				
		共计	课内				课外							共计	课内				课外								
			讲授	实验	上机	其他	自学	项目	读书						其他	讲授	实验	上机	其他	自学	项目			读书	其他		
二年级适用																											
0418EY02	自主学习方法与应用	2	1.5						0.5	4		0418EY06	管理类经典导读与研讨	2	2										6		
0463EY01	共享经济与创新管理	2	2							4		0418EY07	可持续城市发展：城市更新与绿色建筑	2	1.5						0.5					6	
0417EY01	信息系统项目管理	2	2							6		0418EY08	设计思维与创新	2	1.5									0.5		6	
0418EY01	创新上海	2	1.5					0.5		6		0420EY01	决策与会计	2	2											6	
0418EY03	房地产价格泡沫与房地产市场	2	1.5						0.5	6		0464EY01	金融物流监管	2	2											6	
0418EY04	探秘“城市星球”：城市化解析	2	1.5						0.5	6		0466EY01	问题管理与个人发展	2	2											6	
0418EY05	互联网+智慧管理	2	1.5						0.5	6		0463EY02	金融数据分析	2	1.5									0.5		6	
三年级适用																											
0417SY01	大数据挖掘与应用	2	2							7		0418SY15	供应链金融服务与创新	2	1.5									0.5	7,9		
0417SY02	电子商务时代的供应链管理	2	2							7		0419SY01	数字营销创新	2	1.5					0.5						7	
0417SY03	大数据时代的商业数据分析方法	2	2							8		0463SY02	数据、模型与决策	2	2											7	
0418SY08	数字化变革与商业优化	2	1.5						0.5	7,9		0463SY03	优化的艺术	2	2											7,9	
0418SY10	应用中的知识管理	2	1.5						0.5	7,8		0464SY01	物流管理决策艺术	2	2											7	
0418SY04	数据分析与管理决策	2	2							7,9		0471SY01	投资理论与实践	2	2											9	
0418SY05	互联网生态下的商业逻辑与重构	2	1.5						0.5	7,9		0466SY02	大学生自我管理密码	2	2											7	
0418SY06	城市建设的发展和未来	2	1.5						0.5	7		0463SY04	大数据时代的决策智慧	2	2											8,9	
0418SY01	项目管理案例与实务	2	1.5						0.5	8,9		0463SY05	仿真应用中的优化方法	2	1.5		0.5									9	
0418SY11	商业品牌的营销智慧与创意思维	2	1.5						0.5	7,9		0463SY06	博弈逻辑与策略思维	2	2											9	
0418SY12	智能社会的隐形算法	2	2							8		0420SY01	走近上市公司：会计与财务案例深度剖析	2	2											9	