

# 思想政治教育专业教学计划

## 一、培养目标和毕业要求

### 1. 培养目标

本专业培养政治立场坚定、思想品德高尚和具有较高的马克思主义理论素养、深厚的哲学社会科学底蕴、扎实的马克思主义知识、宽阔的马克思主义理论视野、丰富的专业实践技能，同时具有创新精神和实践能力的复合型高级人才。本专业毕业生可以承担各类学校、国家各级党务和行政部门、企事业单位的马克思主义理论教育、宣传和研究工作，还可以攻读马克思主义理论专业的硕士研究生。

### 2. 毕业要求

通过本科阶段的学习，应该达到以下毕业要求：

- (1) 具有热爱祖国、爱岗敬业、勤民廉政、求实创新等良好的政治品格及思想道德素质；
- (2) 系统地掌握思想政治教育专业基础知识和马克思主义理论科研教学基本能力，了解马克思主义理论学科前沿与发展动态；
- (3) 掌握本专业及相近专业的文献检索、资料查阅的基本方法，具备自主学习能力、一定的科研能力和职业竞争能力；
- (4) 具有良好的人文素养和科学素养，有强烈的现实关怀精神；
- (5) 具有健康的体魄和健全的人格，有积极开放、乐观向上的人生理念；
- (6) 普通话水平达到二级乙等以上。

## 二、主干学科和主干课程

### 1. 主干学科

政治学、教育学

### 2. 主干课程

马克思主义哲学、马克思主义政治经济学、科学社会主义、马克思主义经典著作导读、马克思主义与当代思潮、马克思主义哲学发展史、马克思主义经济思想史、西方哲学史、经济学说史、马克思主义中国化理论、社会主义经济理论与实践、中国哲学史、国外马克思主义概论、思想政治教育学原理、思想政治教育学方法论、思想政治教育实务专题、中国共产党思想政治教育史论、中国近现代史基本问题研究、习近平治国理政专题研究、大国方略、世界近现代史、国际关系史、当代世界经济与政治、政治学概论、中外政治制度比较、法学概论、社会学概论、社会心理学、心理学概论、逻辑学概论等。

### 3. 主要实践性教学环节

部分课程实习、社会调查、思想政治教育相关实践（如到学校和学院思想政治教育基地考察锻炼等）、毕业实习、毕业论文等。

## 三、修业年限、学分和学位

### 1. 修业年限

四年

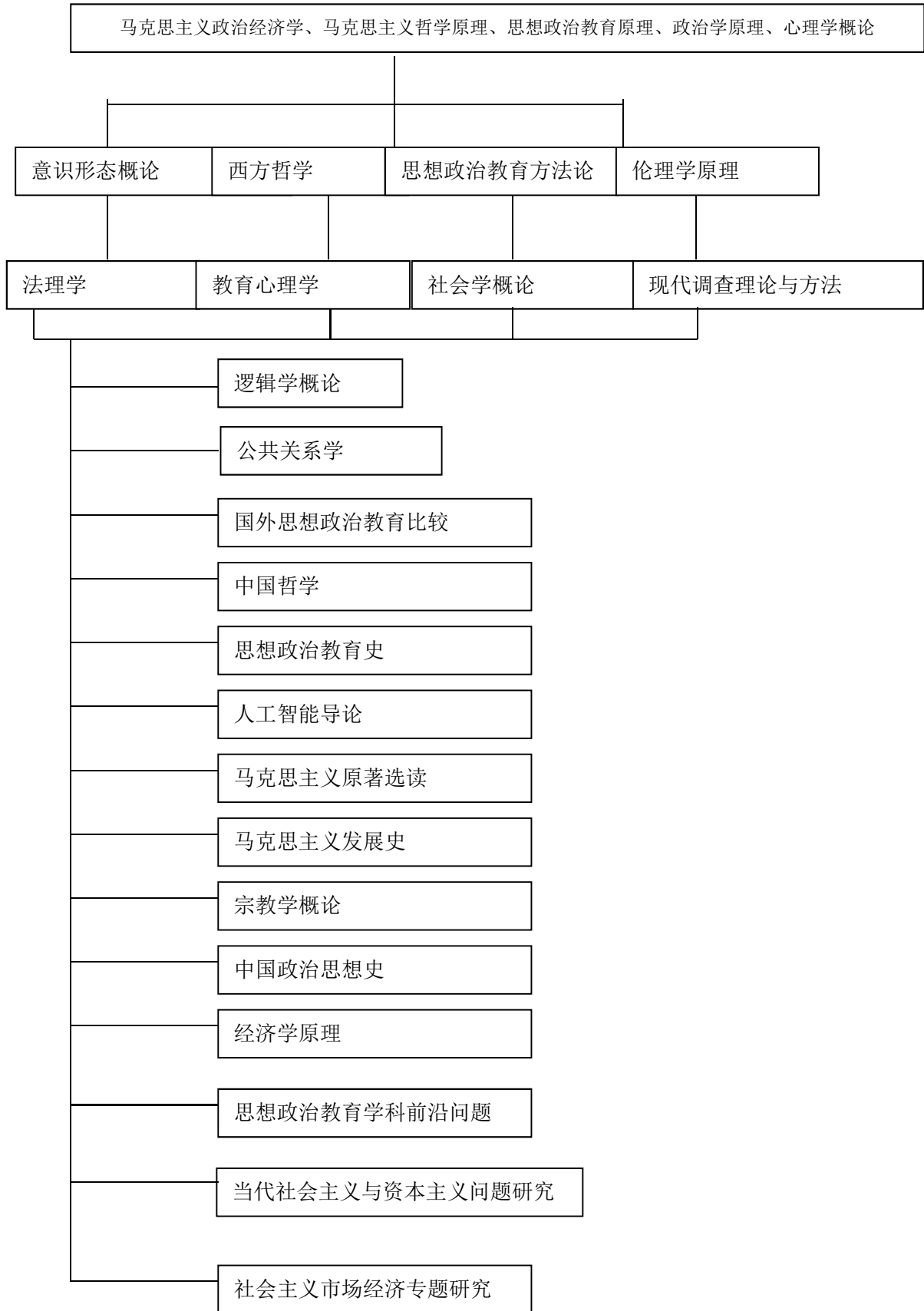
### 2. 总学分

260

### 3. 授予学位

法学学士

# 思想政治教育专业基础和专业课程相互关系结构图



# 上海大学2022级教学计划表

马克思主义学院

思想政治教育专业

课程分类	课程编号	课程名称	课程学分										各学年、学期计划学分安排												备注												
			共计	课内				课外		第一学年				第二学年			第三学年			第四学年																	
				讲授	实验	上机	其他	自学	项目	读书	其他	1	2	3	夏季	4	5	6	夏季	7	8	9	夏季	10		11	12										
通识课 18	人文经典与文化遗产		14+4																								详见附表										
	政治文明与社会建设																																				
	艺术修养与审美体验																																				
	经济发展与全球视野																																				
	科技进步与生态文明																																				
	创新思维与创业教育																																				
新生研讨课1			1										1																								
公共基础课 71	思想政治理论课	16583109 形势与政策	1	1																							*										
		16584153 思想道德与法治	3	3									3																								
		16584136 中国近现代史纲要B	3	3								3																									
		16584168 马克思主义基本原理	3	3													3																				
		16584169 毛泽东思想和中国特色社会主义理论体系概论(1)	3	3																3																	
		16584170 毛泽东思想和中国特色社会主义理论体系概论(2)	2	2																		2															
		16A55035 习近平新时代中国特色社会主义思想概论	4	4																			4														
		思想政治选择性必修课（详见附表）		3																										◆							
	16583004	当代世界经济与政治	3	3																			3														
	16584172	劳动教育理论课	1	1									1																								
详见附表	体育	6											1	1	1							1	1	1													
00914006	军事理论A	2	2									2																									
详见附表	大学英语	16											4	4	2							2	2	2													
详见附表	人文类计算机语言选修模块	4													4																						
详见附表	人文类计算机技术选修模块	3														3																					
01014103	微积分C	3	3										3																								
12484110	生命科学导论	2	2										2																								
02074161	应用写作A	3	3													3																					
02084280	全球史	3	3													3																					
16614109	逻辑与批判性思维	3	3													3																					
学科基础课(见续表)			86																			19	13	17		12	9	8	8								
高年级研讨课(见续表)			4																								2		2								
选修课	专业选修课(见续表)		24																							6	6	6	6	▲							
	任意选修课		6																											★							
实践教学环节			50																								1	10		1	5			12	6	15	
总计			260																												●						

\*1-10学期均需选修 ◆多修课程可认定为通识课（所属分类见附表中备注） ▲学分分布供参考 ★任意选修任何课程。 附表见II-1-12页，建议学生跨类选修通识课，所修通识课必须包含：1. “核心通识课”至少6学分，一年级至少修读一门；2. “艺术修养与审美体念”模块内课程至少2学分；3. “创新思维与创业教育”模块内课程至少2学分。（某门课程同时满足多个条件时，可重复认定，但所获得学分不累计。）

●毕业前至少修读一门全英语授课课程且成绩合格。（全英语授课课程指：1. 选课系统中标注的全英语课程。2. 国际化小学期开设的课程。3. 海外交流学分认定的课程。）

## 上海大学2022级教学计划表

### 学科基础课

课程编号	课程名称	课程学分								学期	备注	课程编号	课程名称	课程学分								学期	备注		
		共计	课内				课外							共计	课内				课外						
			讲授	实验	上机	其他	自学	项目	读书						其他	讲授	实验	上机	其他	自学	项目			读书	其他
16A55001	马克思主义政治经济学原理	5	5							4		16A55009	法理学	4	4									6	
16A55002	马克思主义哲学原理	5	5							4		16A55010	教育心理学	4	4									7	
16A55003	思想政治教育原理	5	5							4		16A55011	现代调查理论与方法	4	3								1	7	
16A55004	心理学概论	4	4							4		16A55012	国外思想政治教育比较	4	4									7	
16615113	西方哲学	4	4							5		16A55013	中国哲学	4	4									8	
16A55005	政治学原理	5	5							5		16A55014	思想政治教育史	5	4							1	8		
16A55034	思想政治教育方法论A	4	4							5		16615115	逻辑学概论	4	4									9	
16615114	伦理学原理	4	4							6		16A55015	公共关系学	4	4									9	
16A55007	意识形态概论	5	5							6		16615116	人工智能导论	4	4									10	
16A55008	社会学概论	4	4							6		16A55016	马克思主义原著选读	4	3							1	10		

### 高年级研讨课

课程编号	课程名称	课程学分								学期	备注	课程编号	课程名称	课程学分								学期	备注		
		共计	课内				课外							共计	课内				课外						
			讲授	实验	上机	其他	自学	项目	读书						其他	讲授	实验	上机	其他	自学	项目			读书	其他
二年级适用											三年级适用														
16A5EY01	社会思潮与青年教育	2	2							6		16A5SY01	中国特色社会主义理论体系	2	2									9	

专业选修课（第9学期（含）之后的课程可能会进行一次动态调整。）

课程编号	课程名称	课程学分								学期	备注	课程编号	课程名称	课程学分								学期	备注		
		共计	课内				课外							共计	课内				课外						
			讲授	实验	上机	其他	自学	项目	读书						其他	讲授	实验	上机	其他	自学	项目			读书	其他
16A56017	马克思主义发展史	3	3							6		16A56025	当代西方经济学流派	3	3									9	
16A56018	宗教学概论	3	3							6		16616118	认知科学基础	3	3									9	
16A56019	中国政治思想史	3	3							7		16A56027	当代社会主义与资本主义问题研究	3	3									9	
16616117	现代科技概论	3	3							7		16A56028	公务员制度概论	3	3									10	
16A56020	经济学原理	3	3							7		16616119	伦理学A	3	3									10	
16A56021	世界经济与政治	3	3							8		16A56029	社会主义市场经济专题研究	3	3									10	
16A56022	社会心理学	3	3							8		16A56030	论文写作	3	3									10	
16A56023	思想政治教育学科前沿问题	3	3							8		16A56031	演讲与口才	3	3									10	
16A56024	社会科学研究方法(Study Methods of Social Science)	3	3							9	★														

★全英语课程

## 上海大学2022级实践性教学环节学分安排表

思想政治教育专业

实践分类	编号	实践环节名称	实践周数	实践学分	实践形式		各学年学分安排				备注
					集中	分散	一	二	三	四	
实习	00914003	军事技能	2	2	√		2				
	00874008	形势与政策(实践)		1	√		1				
	1658A001~002	思想政治理论课(实践)(1-2)		2			1	1			第3,6学期
	00874007	思想道德与法治(实践)	1	1	√		1				
	0000A001	创新创业实践		1		√	1				二选一 (详见注)
	00874028	大学生社会实践		1		√	1				
	16A5A001	认识实习	2	5	√		5				
	16A5A002	社会调查	2.5	5	√			5			
	16A5A006	专业实习	3.5	7					7		
课程设计	16A5A003	专题论文	2.5	5	√				5		
毕业设计 (论文)	16A5A004	毕业实习	3	6	√					6	第11学期
	16A5A005	毕业设计(论文)	7.5	15	√					15	第12学期
共计				50			11	6	12	21	

注:

1. 《创新创业实践》和《大学生社会实践》两门课程二选一;
2. 在校期间,学生参与下述活动之一,可认定《创新创业实践》课程学分。分别是(1)联合大作业;(2)大学生创新项目;(3)学科竞赛获校级(含)以上奖项,并未冲抵过学分;(4)院系认定的创新创业各类活动(累计至少半周时间);
3. 《大学生社会实践》在第2-11学期(除夏季学期)均开设,具体要求详见课程简介。