

# 工商管理专业教学计划

## 一、培养目标和毕业要求

### 1. 培养目标

本专业培养适应国家现代化建设需要，既懂工商管理专业知识，又具有国际化视野和精通外语的国际化复合型人才。培养过程中注重人才培养的国际交流与合作，侧重培养符合上海市经济社会发展要求的卓越创新商科人才，特别要求学生具有全球视野和担当、跨文化管理能力、创新思维和高效执行力。

本专业毕业生应掌握工商企业管理和营销管理的理论和方法；具有创造性思维和完整的专业知识结构；能够从事工商企业管理和营销管理等工作。期待培养的学生毕业 5 年左右，能达到下列目标：

目标 1：具备健全人格和良好科学文化素养，具有正确的职业道德、职业操守和社会责任感。

目标 2：具备管理人员的专业素质和系统思维，能够运用工商管理专业知识从事市场营销领域相关管理工作，在跨国公司或国内企事业单位从事营销策划、品牌营销、产品运营等相关工作。

目标 3：精通外语，具有国际视野和担当，具备较强的英语听说能力、团队协作和跨文化交流能力。

目标 4：熟悉管理界理论与实践发展现状与动态，具备参与企业战略发展规划的能力，具备创新精神和高效执行力。

目标 5：具备终身学习能力，能够通过企业历练、继续深造等方式提升自身专业素质，不断适应社会经济和技术发展的需要。

### 2. 毕业要求

(1) 基本理论与知识：掌握现代管理学、经济学的基本理论和知识；掌握数学、计算机应用的基本理论和知识；掌握企业管理、营销管理的基本理论和知识。

(2) 分析问题的能力：能够将所学营销理论应用到对营销方案、公关事件、品牌活动中的复杂环节进行营销作用机制的综合分析；能够将所学管理理论，应用到公司治理、发展及跨国管理等复杂环节的问题分析中，进而提出合适建议；能够分析商业环境中各类活动发生的作用机制，优化复杂商业问题的解决方案，并分析归纳有效结论。

(3) 解决问题的能力：掌握企业管理和市场营销的思想、方法和技术；熟悉我国管理、金融、经济方面的方针、政策、法律和法规，以及有关国际惯例；能针对企业发展和行业发展，基于商业管理思维，综合考虑社会、健康、安全、法律、经济、文化及环境等因素，提出系统性发展解决方案。

(4) 开展研究的能力：了解国内外有关本学科的理论前沿和发展动态；掌握工商管理领域的定性和定量分析方法；掌握文献检索、资料查询的基本方法，具有初步的科学研究和实际工作能力；能运用科学方法对管理问题、营销问题及内部作用机制，建立模型进行科学量化研究分析，提出优化或解决建议。

(5) 正确使用工具的能力：掌握社会调查研究的方式方法；能够选择和使用恰当的数据收集系统、数理统计工具、各类管理应用软件对企业管理问题、营销问题的研究进行科学的量化分析。

(6) 实践能力：具有策划实际项目的能力；具备开展或参与创新创业及其他商业比赛等实践项目的能力；能够快速适应企业环境，较快适应企业工作任务；能与职场商业人才在专业领域上的问题实现基本无障碍沟通。

(7) 职业规范：具备扎实的专业知识；能够做到爱岗敬业；具有一定的人文社会素养；具有责任心。

(8) 团队合作能力：具有团队意识；具有一定的协调能力；具有较强的合作能力；能够很好地处理人际交往关系。

(9) 沟通能力：具有较强的口头表达能力；具有较强的书面写作能力；会使用相关的计算机软件；可以使用外语进行交流。普通话水平达到二级乙等以上。

(10) 终身学习能力：具有学会学习的能力；具有一定的探究意识；具有一定的战略意识；具有心理弹性/适应力。

## 二、主干学科和主干课程

### 1. 主干学科

管理学、经济学

### 2. 主干课程

本专业课程体系包含五个模块，即通识课与新生研讨课、公共基础课、学科基础课、专业基础课和任意选修课。为与国际接轨，培养具有核心竞争力的国际化人才，并为国际化办学创造条件，本专业选择专业基础课和选修课中的商科核心课程，采用英文原版教材，进行双语或全英文教学，主要专业课程包括市场营销、组织心理与行为学、营销调研与大数据分析、数字营销创新、人力资源管理、品牌管理、消费者行为学、创业管理、运营管理和战略管理等。强调全球化视角的思维训练、专业英文阅读及商务英语沟通能力的培养。

### 3. 主要实践性教学环节

本专业实践性教学主要采取案例教学、实验教学与情境模拟教学等，强调战略思维能力的培养和操作技能的训练；并通过社会调查、认识实习、专业实习及毕业设计等实践环节予以体现。

## 三、修业年限、学分和学位

### 1. 修业年限

四年

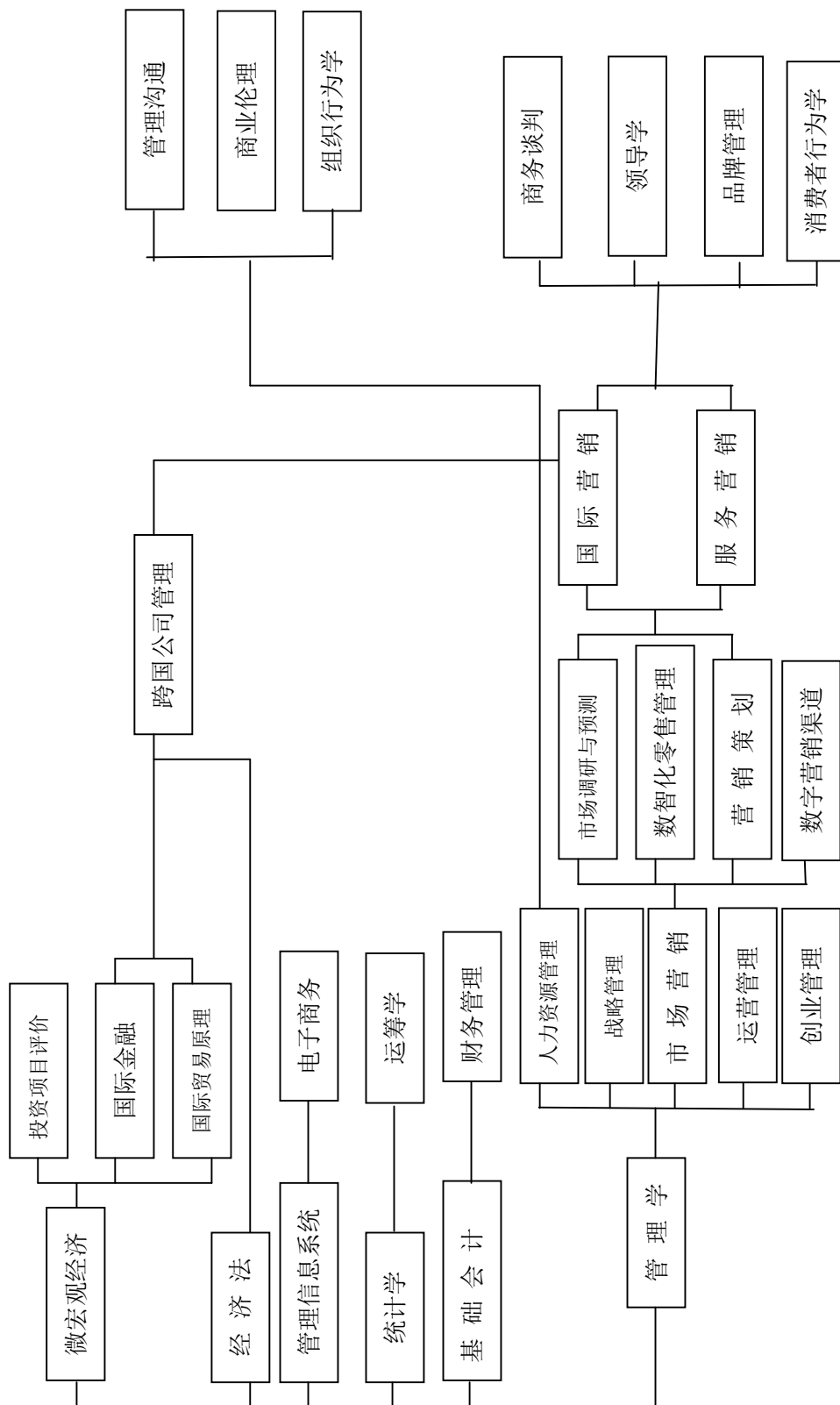
### 2. 总学分

250

### 3. 授予学位

管理学学士

# 工商管理（体育班）专业基础和专业课程相互关系结构图



# 上海大学2023级教学计划表

管理学院

工商管理专业(体育班)

课程分类	课程编号	课程名称	课程学分							各学年、学期计划学分安排												备注					
			共计	教学环节						第一学年			第二学年			第三学年			第四学年								
				讲授	实验	上机	自学	项目	读书	其他	1	2	3	夏季	4	5	6	夏季	7	8	9		夏季	10	11	12	
通识课 18	人文经典与文化遗产		12+6																						详见附表▲		
	政治文明与社会建设																										
	艺术修养与审美体验																										
	经济发展与全球视野									6	2	4															
	科技进步与生态文明																										
	创新思维与创业教育																										
新生研讨课1			1									1															
公共基础课 87	思想政治理论课	16583109 形势与政策	1	1																				*			
		16584153 思想道德与法治	3	3							3																
		16584136 中国近现代史纲要B	3	3							3																
		16584168 马克思主义基本原理	3	3												3											
		16584173 毛泽东思想和中国特色社会主义理论体系概论C	3	3											3												
		16584171 习近平新时代中国特色社会主义思想概论	3	2								1					3										
		思想政治选择性必修课(详见附表)		3										3											◆		
	16583004 当代世界经济与政治	3	3													3											
	16584172 劳动教育理论课	1	1									1												▲			
	00944008 大学生心理健康	2	1	1								2															
	详见附表	体育	6								1	1	1		1	1	1										
	00914006 军事理论A	2	2									2												▲			
	详见附表	大学英语	16									4	4	2		2	2	2									
	00864120 程序设计(Python语言)	4	3	1									4														
	01014138~140 微积分(1-3)	16	16									6	6	4													
	12484110 生命科学导论	2	2									2															
	02074484 大学阅读与写作	4	4										4											▲			
04134050 微观经济学	4	4										4															
04134051 宏观经济学	4	4											4														
04195003 管理学	4	4												4									◎				
学科基础课(见续表)			68												11	9	17		12	8	7		4				
高年级研讨课(见续表)			4													2				2					☆		
选修课	专业选修课(见续表)		24																	4	3	8		6	3	△	
	任意选修课		2																						★		
实践教学环节			46										1	10				1	6				8		20		
总计			250																					●			

▲新生研讨课,《劳动教育理论课》、《军事理论A》和《大学阅读与写作》第1-3学期均开,每学期最多选4学分。

\*1-10学期均需选修 ◆多修同时属于通识课的课程可认定为通识课(见附表备注) ◎专业核心课程 ☆详见II-1-55页 △学分分布供参考  
 ★任意选修任何课程 附表见II-1-56页,所修通识课必须包含:1.“核心通识课”至少6学分;2.“艺术修养与审美体念”模块至少2学分;3.“创新思维与创业教育”模块至少2学分;4.“人文社科类”、“理学工学类”通识课分别至少2学分。(某门课程同时满足多个条件时,可重复认定,但所获得学分不累计。)

●毕业前至少修读一门全英语授课课程且成绩合格。(全英语授课课程指:1.选课系统中标注的全英语课程。2.国际化小学期开设的课程。3.海外交流学分认定的课程。)

# 上海大学2023级教学计划表

## 学科基础课

课程编号	课程名称	课程学分							学期	备注	课程编号	课程名称	课程学分							学期	备注	
		共计	教学环节										共计	教学环节								
			讲授	实验	上机	自学	项目	读书						其他	讲授	实验	上机	自学	项目			读书
01014089	线性代数B	3	3						4		04155019	国际贸易原理	4	4							7	
04195037	市场营销	4	3.5			0.5			4	◎	04205030	财务管理	4	4							7	◎
04205035	基础会计	4	4						4		04196077	市场调研与预测A	4	2		2					7	◎
01014090	概率论与数理统计B	5	5						5		04175048	电子商务	5	3		2					8	◎
04185067	运筹学B	4	4						5		04195072	组织行为学A	3	2.5		0.5					8	◎
04135043	经济法	4	3			1			6		04185068	运营管理B	4	4							9	◎
04145040	统计学	5	4.5		0.5				6		04195042	人力资源管理	3	3							9	◎
04205028	财务会计	4	4						6		04195071	战略管理	4	4							10	◎
04145042	国际金融	4	4						6													

专业选修课（第9学期（含）之后的课程可能会进行一次动态调整。）▲

课程编号	课程名称	课程学分							学期	备注	课程编号	课程名称	课程学分							学期	备注	
		共计	教学环节										共计	教学环节								
			讲授	实验	上机	自学	项目	读书						其他	讲授	实验	上机	自学	项目			读书
模块一：营销管理																						
04175047	管理信息系统	4	4						7		04196049	服务营销	3	2.5		0.5					10	
04196046	国际营销(International Marketing)	3	3						9	★	04196057	品牌管理	3	3							10	
04196096	数智化零售管理	3	3						9		04196075	消费者行为学	3	3							10	
04196105	数字营销渠道	3	3						9		04196048	营销策划	3	3							11	
模块二：战略管理																						
04196076	跨国公司管理	4	4						7		04665016	心理学基础	4	4							9	
04665019	管理沟通A	3	2.5		0.5				8		04196045	商务谈判	3	3							10	
04195073	商业伦理	3	2.5		0.5				8		04196082	领导学	3	2.5		0.5					11	
04195039	投资项目评价A	4	4						9													

◎专业核心课程 ▲模块是方向性课程的集合，建议学生按照模块选课，也可以跨模块选课。 ★全英语课程

## 上海大学2023级实践性教学环节学分安排表

工商管理专业(体育班)

实践分类	编号	实践环节名称	实践周数	实践学分	实践形式		各学年学分安排				备注		
					集中	分散	一	二	三	四			
实 习	00914003	军事技能	2	2	√		2						
	00874008	形势与政策(实践)		1	√		1						
	1658A001~002	思想政治理论课(实践)(1-2)		2			1	1				第3,6学期	
	00874007	思想道德与法治(实践)	1	1	√		1						
	0000A001	创新创业实践		1		√	1					三选一 (详见注)	
	00874028	大学生社会实践		1		√	1						
	00883034	劳动素养专项实践		1	√		1						
		0419A012	社会调查	2	5	√		5					
		0419A013	认识实习	3	6	√		6					
		0419A006	专业实习	4	8		√			8			
课 程 设 计													
毕 业 设 计 (论 文)	0419A011	毕业设计(论文)		20							20	第12学期	
共计				46			11	7	8	20			

注:

1. 《创新创业实践》、《大学生社会实践》和《劳动素养专项实践》三门课程三选一。
2. 在校期间,学生参与下述活动之一,可认定《创新创业实践》课程学分。分别是(1)联合大作业;(2)大学生创新项目;(3)学科竞赛获校级(含)以上奖项,并未冲抵过学分;(4)院系认定的创新创业各类活动(累计至少半周时间)。
3. 《大学生社会实践》在第2-11学期(除夏季学期)均开设,具体要求详见课程简介。
4. 《劳动素养专项实践》包含“电子小世界”、“木质匠心”、“陶塑艺术”和“金属艺术”4个专项,只限选修其中1个专项,第1-12学期(除夏季学期)均开设。

# 上海大学2023级高年级研讨课安排表

## 高年级研讨课

课程编号	课程名称	课程学分							学期	备注	课程编号	课程名称	课程学分							学期	备注
		共计	教学环节										共计	教学环节							
			讲授	实验	上机	自学	项目	读书						其他	讲授	实验	上机	自学	项目		
二年级适用																					
0417EY01	信息系统项目管理	2	2						6		0418EY08	设计思维与创新	2	1.5						0.5	6
0418EY01	创新上海	2	1.5			0.5			6		0420EY01	决策与会计	2	2							6
0418EY02	自主学习方法与应用	2	1.5					0.5	4		0463EY01	共享经济与创新管理	2	2							4
0418EY03	房地产价格泡沫与房地产市场	2	1.5					0.5	6		0464EY01	金融物流监管	2	2							6
0418EY04	探秘“城市星球”：城市化解析	2	1.5					0.5	6		0466EY01	问题管理与个人发展	2	2							6
0418EY05	互联网+智慧管理	2	1.5					0.5	6		0463EY02	金融数据分析	2	1.5						0.5	6
0418EY06	管理类经典导读与研讨	2	2						6		0463EY03	产业互联与供应链数智化	2	2							5
0418EY07	可持续城市发展：城市更新与绿色建筑	2	1.5					0.5	6		0419EY01	神经管理学	2	2							6
三年级适用																					
0417SY01	大数据挖掘与应用	2	2						7		0419SY01	数字营销创新	2	1.5					0.5		7
0417SY02	电子商务时代的供应链管理	2	2						7		0463SY02	数据、模型与决策	2	2							7
0417SY03	大数据时代的商业数据分析方法	2	2						8		0463SY03	优化的艺术	2	2							7,9
0418SY08	数字化变革与商业优化	2	1.5					0.5	7,9		0464SY01	物流管理决策艺术	2	2							7
0418SY10	应用中的知识管理	2	1.5					0.5	7,8		0471SY01	投资理论与实践	2	2							9
0418SY04	数据分析与管理决策	2	2						7,9		0466SY02	大学生自我管理密码	2	2							7
0418SY05	互联网生态下的商业逻辑与重构	2	1.5					0.5	7,9		0463SY05	仿真应用中的优化方法	2	1.5		0.5					9
0418SY06	城市建设的发展和未来	2	1.5					0.5	7		0463SY06	博弈逻辑与策略思维	2	2							7
0418SY01	项目管理案例与实务	2	1.5					0.5	8,9		0463SY07	生活中的仿真	2	2							7
0418SY11	商业品牌的营销智慧与创意思维	2	1.5					0.5	7,9		0463SY08	生产及服务系统的经典规划	2	2							7,8
0418SY12	智能社会的隐形算法	2	2						8		0463SY09	数字化时代的服务管理	2	2							7
0418SY15	供应链金融服务与创新	2	1.5					0.5	7,9												